

ΑΚΡΙΒΕΣ ΑΝΤΙΓΡΑΦΟ



Έχει υπογραφεί
ψηφιακά από τον/την:
ANGELIKI
PAPADOPOULOU
2021-04-02
11:02:01+03:00

ΥΠΟΙΚ 01/04/2021
Α. Π.: 39186 ΕΞ 2021

ΕΛΛΗΝΙΚΗ ΔΗΜΟΚΡΑΤΙΑ
ΚΥΒΕΡΝΗΤΙΚΟ ΣΥΜΒΟΥΛΙΟ ΔΙΑΧΕΙΡΙΣΗΣ
ΙΔΙΩΤΙΚΟΥ ΧΡΕΟΥΣ
ΥΠΟΥΡΓΕΙΟ ΟΙΚΟΝΟΜΙΚΩΝ
ΕΙΔΙΚΗ ΓΡΑΜΜΑΤΕΙΑ ΔΙΑΧΕΙΡΙΣΗΣ ΙΔΙΩΤΙΚΟΥ ΧΡΕΟΥΣ
ΓΕΝΙΚΗ ΔΙΕΥΘΥΝΣΗ ΔΙΑΧΕΙΡΙΣΗΣ ΙΔΙΩΤΙΚΟΥ ΧΡΕΟΥΣ
ΔΙΕΥΘΥΝΣΗ ΔΙΟΙΚΗΤΙΚΟΥ – ΟΙΚΟΝΟΜΙΚΟΥ
ΤΜΗΜΑ ΑΝΘΡΩΠΙΝΟΥ ΔΥΝΑΜΙΚΟΥ & ΟΡΓΑΝΩΣΗΣ
Ταχ. Δ/ση : Λ. Θηβών 196-198,
Ταχ. Κώδικας : 18233 Αγ. Ι. Ρέντης
Email : protocol.egdix@keyd.gov.gr

ΥΠΟΥΡΓΕΙΟ ΑΝΑΠΤΥΞΗΣ & ΕΠΕΜΕΛΥΣΕΩΝ

ΑΡΙΘΜ. ΓΕΝ. ΠΡΩΤ.: 39994

ΗΜΕΡΟΜΗΝΙΑ: 5-4-2021

ΘΕΜΑ: «Πρόσκληση για τη στελέχωση της Κεντρικής Υπηρεσίας και των Περιφερειακών Υπηρεσιών της Ειδικής Γραμματείας Διαχείρισης Ιδιωτικού Χρέους»

Ο Ειδικός Γραμματέας της Ειδικής Γραμματείας Διαχείρισης Ιδιωτικού Χρέους (ΕΓΔΙΧ), προκειμένου να στελεχώσει την Κεντρική Υπηρεσία καθώς και τις Περιφερειακές Υπηρεσίες της ΕΓΔΙΧ, προτίθεται να προβεί στην απόσπαση μονίμων ή με σύμβαση εργασίας ιδιωτικού δικαίου αορίστου χρόνου (ΙΔΑΧ) υπαλλήλων των φορέων του δημόσιου τομέα, όπως αυτός οριοθετείται στο άρθρο 51 του Ν.1892/1990 (Α/101) και περιλαμβάνονται ενδεικτικά στον πίνακα διανομής της παρούσας πρόσκλησης.

Οι αποσπάσεις διενεργούνται κατά παρέκκλιση των κείμενων διατάξεων δεδομένου ότι η ΕΓΔΙΧ εξαιρείται από τις σχετικές διατάξεις του Ν.4440/2016 περί κινητικότητας στο Δημόσιο Τομέα (σύμφωνα με τις διατάξεις του άρθρου 19 του ν. 4440/2016 όπως τροποποιήθηκε με το άρθρο 50 του ν. 4447/2016), χωρίς να απαιτείται απόφαση ή σύμφωνη γνώμη των αρμόδιων Υπηρεσιακών Συμβουλίων. Ωστόσο οι ενδιαφερόμενοι θα πρέπει να έχουν συμπληρώσει διετή τουλάχιστον υπηρεσία και να μην έχουν οποιοδήποτε κώλυμα απόσπασης από γενική ή ειδική διάταξη (π.χ. υποχρέωση παραμονής στην υπηρεσία για ορισμένο χρόνο, λόγω παραμεθορίου ή άλλους συναφείς / ειδικούς λόγους, αδυναμία του φορέα προέλευσης στην εξακολούθηση καταβολής της μισθοδοσίας τους, αφού σύμφωνα με τις διατάξεις της παρ. 3 του άρθρου 90 του Ν.4389/2016: «Ο χρόνος υπηρεσίας των αποσπασμένων λογίζεται ως χρόνος υπηρεσίας στην οργανική τους θέση και οι αποδοχές τους βαρύνουν τις υπηρεσίες από τις οποίες αποσπώνται.», κ.τ.λ)

Οι υπάλληλοι αποσπώνται με την ίδια θέση εργασίας και με το ίδιο μισθολογικό καθεστώς, κατά τις διατάξεις του Ν.4354/2015, προκειμένου να καλύψουν οργανικές θέσεις, των κατηγοριών ΕΕΠ, ΠΕ, ΤΕ, ΔΕ και ΥΕ σύμφωνα με τις διατάξεις των άρθρων 90, 92 & 94 του Ν. 4389/2016 (ΦΕΚ 94 /Α'), όπως τροποποιήθηκαν και ισχύουν με τις διατάξεις του άρθρου 102 του Ν.4497/2017 (ΦΕΚ 171/Α'). Η διάρκεια της απόσπασης είναι αορίστου χρόνου. Διευκρινίζεται ότι όσοι ενδιαφερόμενοι έχουν ήδη καταθέσει αίτηση απόσπασης, δεν είναι απαραίτητο να καταθέσουν εκ νέου.



A) Για την Κεντρική Υπηρεσία

Διευκρινίζεται ότι, προκειμένου να υποβάλει αίτηση υποψηφιότητας ο ενδιαφερόμενος, **δεν είναι απαραίτητο να ανήκει αποκλειστικά σε κάποιον από τους κλάδους ή ειδικότητες που καταγράφονται στο άρθρο 90 του Ν. 4389/2016 (ΦΕΚ 94/Α'), όπως τροποποιήθηκε και ισχύει με το άρθρο 102 του Ν.4497/2017 (ΦΕΚ 171/Α'), αλλά είναι δυνατή η υποβολή αίτησης εφόσον κατέχει τα τυπικά προσόντα που ορίζονται από το Π.Δ. 50/2001 (Α'/39), για τους πιο κάτω αναφερόμενους κλάδους και ειδικότητες.**

1. ΚΛΑΔΟΙ ΚΑΙ ΕΙΔΙΚΟΤΗΤΕΣ

Στον παρακάτω πίνακα αναφέρεται το σύνολο των κλάδων και ειδικοτήτων των οργανικών θέσεων της Κεντρικής Υπηρεσίας της ΕΓΔΙΧ.

ΚΛΑΔΟΣ ή ΕΙΔΙΚΟΤΗΤΑ	ΚΑΤΗΓΟΡΙΑ
ΔΙΟΙΚΗΤΙΚΟΥ- ΟΙΚΟΝΟΜΙΚΟΥ	ΠΕ
ΔΙΟΙΚΗΤΙΚΟΥ- ΛΟΓΙΣΤΙΚΟΥ	ΤΕ
ΔΙΟΙΚΗΤΙΚΩΝ ΓΡΑΜΜΑΤΕΩΝ	ΔΕ
ΜΗΧΑΝΙΚΩΝ	ΠΕ
ΠΛΗΡΟΦΟΡΙΚΗΣ	ΠΕ
ΠΛΗΡΟΦΟΡΙΚΗΣ	ΤΕ
ΠΛΗΡΟΦΟΡΙΚΗΣ	ΔΕ
ΝΟΜΙΚΩΝ	ΕΕΠ
ΟΔΗΓΩΝ	ΔΕ
ΕΠΙΜΕΛΗΤΩΝ	ΥΕ

2. ΠΡΟΣΟΝΤΑ ΥΠΟΨΗΦΙΩΝ

Τα ελάχιστα απαιτούμενα προσόντα ανά κατηγορία, καθώς και τα προσθέτως συνεκτιμώμενα στοιχεία για τις θέσεις είναι τα ακόλουθα:

2.1. Για την Κατηγορία ΕΕΠ

α) Τυπικά προσόντα

Για την Κατηγορία ΕΕΠ

- Πτυχίο ανώτατου εκπαιδευτικού ιδρύματος της ημεδαπής ή ισότιμο αναγνωρισμένο της αλλοδαπής, γνωστικού αντικείμενου αντίστοιχου με τον οικείο κλάδο, και επιστημονική εξειδίκευση στο γνωστικό αντικείμενο που αποδεικνύεται σύμφωνα με τα προβλεπόμενα στο άρθρο 2 του Π.Δ.50/2001 (ΦΕΚ 39/Α/2001), όπως τροποποιήθηκε και ισχύει, ήτοι με διδακτορικό δίπλωμα ελληνικού ΑΕΙ ή αναγνωρισμένο της αλλοδαπής, ή μεταπτυχιακό τίτλο σπουδών διάρκειας τουλάχιστον ενός ακαδημαϊκού έτους ελληνικού ΑΕΙ ή αναγνωρισμένο της αλλοδαπής και αντίστοιχη εμπειρία τουλάχιστον δύο ετών μετά την απόκτηση του μεταπτυχιακού τίτλου, ή αντίστοιχη εμπειρία τουλάχιστον τεσσάρων ετών μετά την απόκτηση του βασικού τίτλου σπουδών και μια τουλάχιστον δημοσίευση ή επιστημονική ανακοίνωση σε θέμα σχετικό με το περιεχόμενο της θέσης.
- Γνώση χειρισμού ηλεκτρονικού υπολογιστή και υπηρεσιών Internet.
- Πολύ καλή γνώση της αγγλικής γλώσσας.



2.2. Για την Κατηγορία ΠΕ

α) Τυπικά προσόντα

Για την Κατηγορία ΠΕ

- Πτυχίο ανώτατου εκπαιδευτικού ιδρύματος της ημεδαπής ή ισότιμο αναγνωρισμένο της αλλοδαπής, γνωστικού αντικείμενου αντίστοιχου με τον οικείο κλάδο, σύμφωνα με τα προβλεπόμενα στα άρθρα 3, 4, 5 και 6 του Π.Δ.50/2001 (ΦΕΚ 39/Α/2001), όπως τροποποιήθηκε και ισχύει.
- Γνώση χειρισμού ηλεκτρονικού υπολογιστή και υπηρεσιών Internet.
- Καλή γνώση της αγγλικής γλώσσας (επίπεδο lower).

2.3. Για την Κατηγορία ΤΕ

α) Τυπικά προσόντα

- Για την κατηγορία ΤΕ, ως τυπικά προσόντα θεωρούνται τα πτυχία που προβλέπονται στο άρθρο 14 του Π.Δ. 50/2001 (ΦΕΚ 39/Α/2001), όπως τροποποιήθηκε και ισχύει.
- Καλή γνώση της αγγλικής γλώσσας (επίπεδο lower).

2.4. Για την κατηγορία ΔΕ

Τυπικά προσόντα

Για την κατηγορία ΔΕ, ως τυπικά προσόντα τα προβλεπόμενα στα άρθρα 17 και 18 του Π.Δ. 50/2001 (ΦΕΚ 39/Α/2001) όπως τροποποιήθηκε και ισχύει.

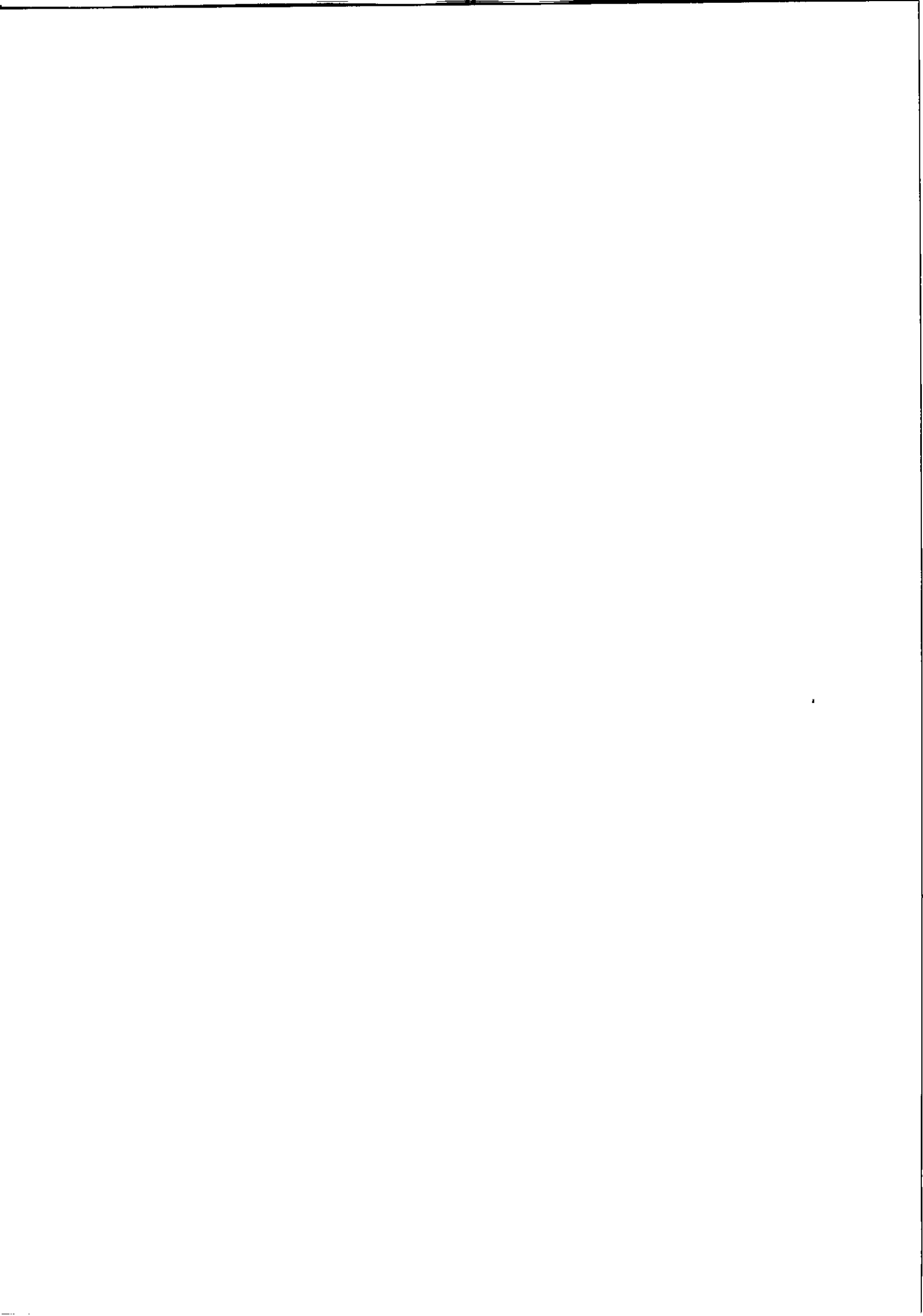
2.5. Για την κατηγορία ΥΕ

Τυπικά προσόντα

Για την κατηγορία ΥΕ, ως τυπικά προσόντα θεωρούνται ο απολυτήριος τίτλος υποχρεωτικής εκπαίδευσης (δηλαδή απολυτήριο τριταξίου γυμνασίου ή για υποψήφιους που έχουν αποφοιτήσει μέχρι και το 1980 απολυτήριο δημοτικού σχολείου), ή ισοδύναμος απολυτήριος τίτλος κατώτερης τεχνικής σχολής σύμφωνα με τα προβλεπόμενα στο άρθρο 25 του π.δ. 50/2001/(ΦΕΚ 39/Α/2001), όπως τροποποιήθηκε και ισχύει.

β) Συνεκτιμώμενα πρόσθετα προσόντα για τις κατηγορίες ΠΕ και ΤΕ:

- Μεταπτυχιακοί τίτλοι σπουδών.
- Αποφοίτηση από την Εθνική Σχολή Δημόσιας Διοίκησης.
- Εμπειρία:
 - β.1. Δημόσιου Λογιστικού – Σύνταξη και παρακολούθηση εκτέλεσης προϋπολογισμού - - εκκαθάριση δαπανών ταξιδιών, εμπειρία σε διαγωνιστικές διαδικασίες προμηθειών (υλικών και υπηρεσιών-ΕΣΗΔΗΣ), και εν γένει οικονομικών θεμάτων.
 - β.2. Διαχείριση Συγχρηματοδοτούμενων Προγραμμάτων.
 - β.3. Διαχείριση Ανθρώπινου Δυναμικού.
 - β.4. Ειδίκευση στο γνωστικό αντικείμενο της πληροφορικής, με γνώσεις και εμπειρία σε ένα ή περισσότερα από τα παρακάτω αντικείμενα: αρχιτεκτονική πληροφοριακών συστημάτων, σχεδίαση και ανάπτυξη εφαρμογών, τεχνολογίες διαδικτύου, βάσεις δεδομένων, ασφάλεια πληροφοριακών συστημάτων και δικτύων, ανάλυση απειλών και κινδύνων ασφάλειας, διαχείριση έργων ασφάλειας, διαχείριση περιστατικών ασφάλειας, πολιτικών ασφάλειας, δίκτυα Η/Υ και τηλεπικοινωνιών, διοίκηση/διαχείριση (project management) – ποιοτικός έλεγχος έργων Τ.Π.Ε.
 - β.5. Χρηματοοικονομικές-Ελεγκτικές υπηρεσίες προς ιδιώτες-πελάτες ή μικρομεσαίες επιχειρήσεις,



ανάλυση οικονομικών καταστάσεων, σύνταξη οικονομικών αναφορών, εκπόνηση επιχειρηματικών σχεδίων-μελετών βιωσιμότητας,

β.6. Συντονισμό έργου φορέων της Δημόσιας Διοίκησης για το σχεδιασμό και υλοποίηση Εθνικών Στρατηγικών.

β.7. Υποστήριξη οργάνων λήψης αποφάσεων και συμμετοχή σε διυπουργικές ομάδες εργασίας.

β.8. Διαχείριση κρίσεων

β.9. Συμμετοχή / υποστήριξη σε διαβούλευση / διαπραγματεύσεις με φορείς.

B) Για τις Περιφερειακές Υπηρεσίες

Επιχειρησιακός στόχος των περιφερειακών υπηρεσιών της ΕΓΔΙΧ είναι η ενημέρωση και η υποστήριξη φυσικών και νομικών προσώπων (νοικοκυριών και μικρών και μεσαίων επιχειρήσεων) με την παροχή οικονομικών και νομικών συμβουλευτικών υπηρεσιών για ζητήματα διαχείρισης οφειλών έναντι δημοσίου και ασφαλιστικών ταμείων, πιστωτικών – χρηματοδοτικών ιδρυμάτων, εταιρειών του ν. 4354/2015 και λοιπών ιδιωτών, καθώς και εν γένει για θέματα χρηματοοικονομικής διαχείρισης. Για το λόγο αυτό, οι υπάλληλοι που θα αποσπαστούν στις Περιφερειακές Υπηρεσίες θα εκπαιδευτούν **κατάλληλα** από την Κεντρική Υπηρεσία και στην οποία θα **κληθούν να υπηρετήσουν για χρονικό διάστημα μίας εβδομάδας**, στην οποία συμπεριλαμβάνεται και εκπαιδευτική εργασία στο Γραφείο Ενημέρωσης & Υποστήριξης Δανειοληπτών (Λεωφόρος Θηβών 196-198, Άγιος Ιωάννης Ρέντης). Τα σχετικά έξοδα μετακίνησης και διαμονής των υπαλλήλων καλύπτονται από την ΕΓΔΙΧ σύμφωνα με τις κείμενες διατάξεις (ν. 4336/2015).

Διευκρινίζεται ότι, προκειμένου να υποβάλει αίτηση υποψηφιότητας ο ενδιαφερόμενος, **δεν είναι απαραίτητο να ανήκει αποκλειστικά στους κατωτέρω κλάδους, εφόσον κατέχει τα τυπικά προσόντα** που ορίζονται από τα άρθρα 4 & 13 του π.δ. 50/2001 (Α'/39), για τους ακόλουθους κλάδους και ειδικότητες:

Για την ΠΕ Κατηγορία: Διοικητικού / Οικονομικού, Μηχανικών και Πληροφορικής.

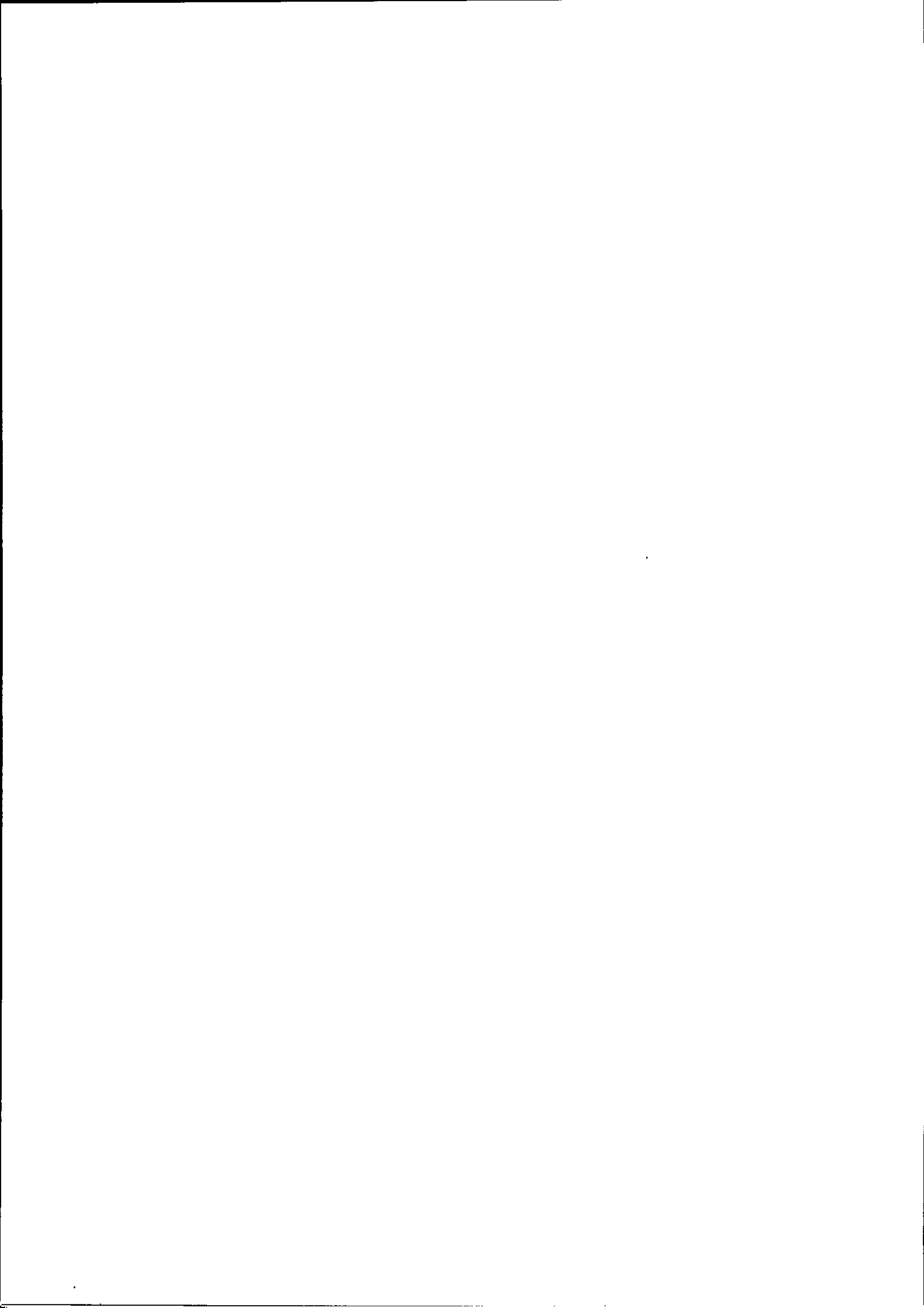
Για την ΤΕ Κατηγορία: Διοικητικού / Λογιστικού και Πληροφορικής.

Για την ΔΕ Κατηγορία: Διοικητικών Γραμματέων.

Στην κάθε περιφερειακή υπηρεσία θα αποσπαστούν δημόσιοι υπάλληλοι ή υπάλληλοι ΙΔΑΧ.

ΚΑΤΑΝΟΜΗ ΘΕΣΕΩΝ

α/α	ΚΑΤΗΓΟΡΙΑ	ΠΕΡΙΦΕΡΕΙΑΚΗ ΥΠΗΡΕΣΙΑ	ΔΗΜΟΣ
1.	ΠΕ /ΤΕ/ΔΕ	Περιφερειακή Ενότητα Κεντρικού Τομέα Αθηνών	Αθηναίων
2.	ΠΕ /ΤΕ/ΔΕ	Περιφερειακή Ενότητα Κεντρικού Τομέα Αθηνών	Ζωγράφου
3.	ΠΕ /ΤΕ/ΔΕ	Περιφερειακή Ενότητα Κεντρικού Τομέα Αθηνών	Βύρωνα
4.	ΠΕ /ΤΕ/ΔΕ	Περιφερειακή Ενότητα Κεντρικού Τομέα Αθηνών	Γαλατσίου
5.	ΠΕ /ΤΕ/ΔΕ	Περιφερειακή Ενότητα Κεντρικού Τομέα Αθηνών	Ηλιούπολης



6.	ΠΕ /ΤΕ/ΔΕ	Περιφερειακή Ενότητα Βόρειου Τομέα Αθηνών	Χαλανδρίου
7.	ΠΕ /ΤΕ/ΔΕ	Περιφερειακή Ενότητα Βόρειου Τομέα Αθηνών	Αμαρουσίου
8.	ΠΕ /ΤΕ/ΔΕ	Περιφερειακή Ενότητα Βόρειου Τομέα Αθηνών	Αγίας Παρασκευής
9.	ΠΕ /ΤΕ/ΔΕ	Περιφερειακή Ενότητα Βόρειου Τομέα Αθηνών	Νέου Ηρακλείου
10.	ΠΕ /ΤΕ/ΔΕ	Περιφερειακή Ενότητα Βόρειου Τομέα Αθηνών	Κηφισιάς
11.	ΠΕ /ΤΕ/ΔΕ	Περιφερειακή Ενότητα Βόρειου Τομέα Αθηνών	Νέας Ιωνίας
12.	ΠΕ /ΤΕ/ΔΕ	Περιφερειακή Ενότητα Βόρειου Τομέα Αθηνών	Παπάγου – Χολαργού
13.	ΠΕ /ΤΕ/ΔΕ	Περιφερειακή Ενότητα Δυτικού Τομέα Αθηνών	Περιστερίου
14.	ΠΕ /ΤΕ/ΔΕ	Περιφερειακή Ενότητα Δυτικού Τομέα Αθηνών	Αγίων Αναργύρων
15.	ΠΕ /ΤΕ/ΔΕ	Περιφερειακή Ενότητα Δυτικού Τομέα Αθηνών	Αιγάλεω
16.	ΠΕ /ΤΕ/ΔΕ	Περιφερειακή Ενότητα Δυτικού Τομέα Αθηνών	Ίλιον
17.	ΠΕ /ΤΕ/ΔΕ	Περιφερειακή Ενότητα Δυτικού Τομέα Αθηνών	Πετρούπολης
18.	ΠΕ /ΤΕ/ΔΕ	Περιφερειακή Ενότητα Δυτικού Τομέα Αθηνών	Χαϊδαρίου
19.	ΠΕ /ΤΕ/ΔΕ	Περιφερειακή Ενότητα Νότιου Τομέα Αθηνών	Καλλιθέας
20.	ΠΕ /ΤΕ/ΔΕ	Περιφερειακή Ενότητα Νότιου Τομέα Αθηνών	Μοσχάτου – Ταύρου
21.	ΠΕ /ΤΕ/ΔΕ	Περιφερειακή Ενότητα Νότιου Τομέα Αθηνών	Αγίου Δημητρίου
22.	ΠΕ /ΤΕ/ΔΕ	Περιφερειακή Ενότητα Νότιου Τομέα Αθηνών	Αλίμου
23.	ΠΕ /ΤΕ/ΔΕ	Περιφερειακή Ενότητα Νότιου Τομέα Αθηνών	Αργυρούπολης – Ελληνικού
24.	ΠΕ /ΤΕ/ΔΕ	Περιφερειακή Ενότητα Νότιου Τομέα Αθηνών	Νέας Σμύρνης
25.	ΠΕ /ΤΕ/ΔΕ	Περιφερειακή Ενότητα Νότιου Τομέα Αθηνών	Παλαιού Φαλήρου
26.	ΠΕ /ΤΕ/ΔΕ	Περιφερειακή Ενότητα Νότιου Τομέα Αθηνών	Γλυφάδας

1950

1951

1952

1953

1954

1955

1956

1957

1958

1959

1960

1961

1962

1963

1964

1965

1966

1967

1968

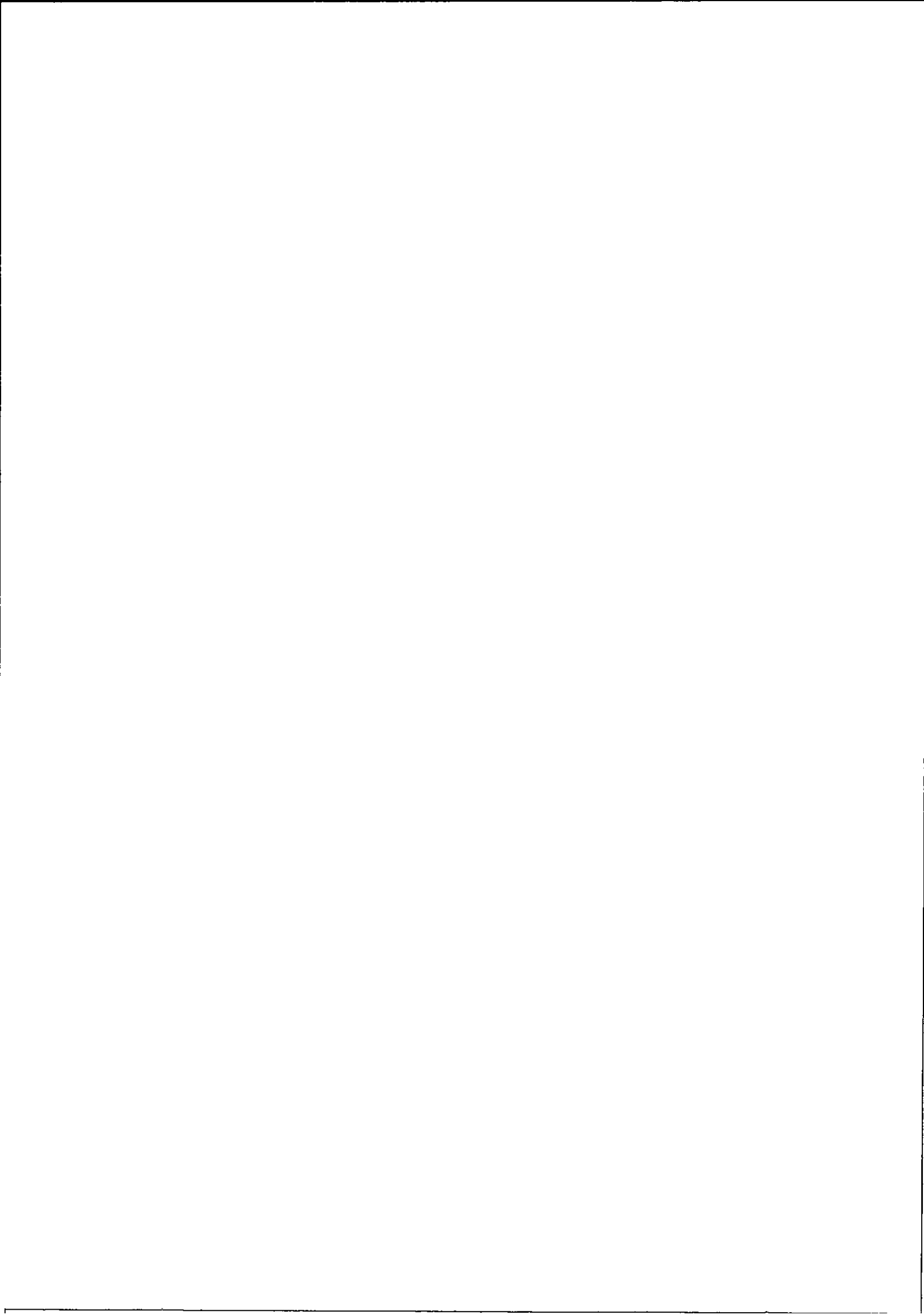
1969

1970

1971

1972

27.	ΠΕ /ΤΕ/ΔΕ	Περιφερειακή Ενότητα Ανατολικής Αττικής	Αχαρνών
28.	ΠΕ /ΤΕ/ΔΕ	Περιφερειακή Ενότητα Ανατολικής Αττικής	Βάρης – Βούλας – Βουλιαγμένης
29.	ΠΕ /ΤΕ/ΔΕ	Περιφερειακή Ενότητα Ανατολικής Αττικής	Κρωπίας
30.	ΠΕ /ΤΕ/ΔΕ	Περιφερειακή Ενότητα Ανατολικής Αττικής	Παλλήνης
31.	ΠΕ /ΤΕ/ΔΕ	Περιφερειακή Ενότητα Δυτικής Αττικής	Φυλής
32.	ΠΕ /ΤΕ/ΔΕ	Περιφερειακή Ενότητα Δυτικής Αττικής	Ασπροπύργου
33.	ΠΕ /ΤΕ/ΔΕ	Περιφερειακή Ενότητα Πειραιώς	Πειραιώς
34.	ΠΕ /ΤΕ/ΔΕ	Περιφερειακή Ενότητα Πειραιώς	Κερατσινίου - Δραπετσώνας
35.	ΠΕ /ΤΕ/ΔΕ	Περιφερειακή Ενότητα Πειραιώς	Κορυδαλλού
36.	ΠΕ /ΤΕ/ΔΕ	Περιφερειακή Ενότητα Θεσσαλονίκης	Θεσσαλονίκης
37.	ΠΕ /ΤΕ/ΔΕ	Περιφερειακή Ενότητα Θεσσαλονίκης	Κορδελιού - Ευόσμου
38.	ΠΕ /ΤΕ/ΔΕ	Περιφερειακή Ενότητα Θεσσαλονίκης	Παύλου Μελά
39.	ΠΕ /ΤΕ/ΔΕ	Περιφερειακή Ενότητα Θεσσαλονίκης	Καλαμαριάς
40.	ΠΕ /ΤΕ/ΔΕ	Περιφερειακή Ενότητα Θεσσαλονίκης	Νεάπολης - Συκεών
41.	ΠΕ /ΤΕ/ΔΕ	Περιφερειακή Ενότητα Θεσσαλονίκης	Πυλαίας- Χορτιάτη
42.	ΠΕ /ΤΕ/ΔΕ	Περιφερειακή Ενότητα Θεσσαλονίκης	Θέρμης
43.	ΠΕ /ΤΕ/ΔΕ	Περιφερειακή Ενότητα Θεσσαλονίκης	Αμπελοκήπων - Μενεμένης
44.	ΠΕ /ΤΕ/ΔΕ	Περιφερειακή Ενότητα Θεσσαλονίκης	Θερμαϊκού
45.	ΠΕ /ΤΕ/ΔΕ	Περιφερειακή Ενότητα Θεσσαλονίκης	Δέλτα
46.	ΠΕ /ΤΕ/ΔΕ	Περιφερειακή Ενότητα Θεσσαλονίκης	Λαγκαδά
47.	ΠΕ /ΤΕ/ΔΕ	Περιφερειακή Ενότητα Δράμας	Δράμας



48.	ΠΕ /ΤΕ/ΔΕ	Περιφερειακή Ενότητα Έβρου	Αλεξανδρούπολης
49.	ΠΕ /ΤΕ/ΔΕ	Περιφερειακή Ενότητα Ροδόπης	Κομοτηνής
50.	ΠΕ /ΤΕ/ΔΕ	Περιφερειακή Ενότητα Ξάνθης	Ξάνθης
51.	ΠΕ /ΤΕ/ΔΕ	Περιφερειακή Ενότητα Καβάλας	Καβάλας
52.	ΠΕ /ΤΕ/ΔΕ	Περιφερειακή Ενότητα Ημαθίας	Βέροιας
53.	ΠΕ /ΤΕ/ΔΕ	Περιφερειακή Ενότητα Ημαθίας	Αλεξάνδρειας
54.	ΠΕ /ΤΕ/ΔΕ	Περιφερειακή Ενότητα Σερρών	Σερρών
55.	ΠΕ /ΤΕ/ΔΕ	Περιφερειακή Ενότητα Κοζάνης	Κοζάνης
56.	ΠΕ /ΤΕ/ΔΕ	Περιφερειακή Ενότητα Κοζάνης	Εορδαίας
57.	ΠΕ /ΤΕ/ΔΕ	Περιφερειακή Ενότητα Θάσου	Θάσου
58.	ΠΕ /ΤΕ/ΔΕ	Περιφερειακή Ενότητα Καστοριάς	Καστοριάς
59.	ΠΕ /ΤΕ/ΔΕ	Περιφερειακή Ενότητα Κιλκίς	Κιλκίς
60.	ΠΕ /ΤΕ/ΔΕ	Περιφερειακή Ενότητα Πέλλας	Έδεσσας
61.	ΠΕ /ΤΕ/ΔΕ	Περιφερειακή Ενότητα Πέλλας	Πέλλας
62.	ΠΕ /ΤΕ/ΔΕ	Περιφερειακή Ενότητα Πιερίας	Κατερίνης
63.	ΠΕ /ΤΕ/ΔΕ	Περιφερειακή Ενότητα Γρεβενών	Γρεβενών
64.	ΠΕ /ΤΕ/ΔΕ	Περιφερειακή Ενότητα Φλώρινας	Φλώρινας
65.	ΠΕ /ΤΕ/ΔΕ	Περιφερειακή Ενότητα Χαλκιδικής	Πολυγύρου
66.	ΠΕ /ΤΕ/ΔΕ	Περιφερειακή Ενότητα Χαλκιδικής	Νέας Προποντίδας
67.	ΠΕ /ΤΕ/ΔΕ	Περιφερειακή Ενότητα Ιωαννίνων	Ιωαννιτών
68.	ΠΕ /ΤΕ/ΔΕ	Περιφερειακή Ενότητα Άρτας	Αρταίων



69.	ΠΕ /ΤΕ/ΔΕ	Περιφερειακή Ενότητα Πρέβεζας	Πρέβεζας
70.	ΠΕ /ΤΕ/ΔΕ	Περιφερειακή Ενότητα Θεσπρωτίας	Ηγουμενίτσας
71.	ΠΕ /ΤΕ/ΔΕ	Περιφερειακή Ενότητα Λάρισας	Λαρισαίων
72.	ΠΕ /ΤΕ/ΔΕ	Περιφερειακή Ενότητα Μαγνησίας	Βόλου
73.	ΠΕ /ΤΕ/ΔΕ	Περιφερειακή Ενότητα Καρδίτσας	Καρδίτσας
74.	ΠΕ /ΤΕ/ΔΕ	Περιφερειακή Ενότητα Τρικάλων	Τρικκαίων
75.	ΠΕ /ΤΕ/ΔΕ	Περιφερειακή Ενότητα Σποράδων	Σκιάθου
76.	ΠΕ /ΤΕ/ΔΕ	Περιφερειακή Ενότητα Εύβοιας	Χαλκιδαιών
77.	ΠΕ /ΤΕ/ΔΕ	Περιφερειακή Ενότητα Φθιώτιδας	Λαμιέων
78.	ΠΕ /ΤΕ/ΔΕ	Περιφερειακή Ενότητα Βοιωτίας	Λεβαδέων
79.	ΠΕ /ΤΕ/ΔΕ	Περιφερειακή Ενότητα Βοιωτίας	Θηβέων
80.	ΠΕ /ΤΕ/ΔΕ	Περιφερειακή Ενότητα Ευρυτανίας	Καρπενησίου
81.	ΠΕ /ΤΕ/ΔΕ	Περιφερειακή Ενότητα Φωκίδας	Δελφών
82.	ΠΕ /ΤΕ/ΔΕ	Περιφερειακή Ενότητα Αιτωλοακαρνανίας	Ιεράς πόλης Μεσολογγίου
83.	ΠΕ /ΤΕ/ΔΕ	Περιφερειακή Ενότητα Αιτωλοακαρνανίας	Αγρινίου
84.	ΠΕ /ΤΕ/ΔΕ	Περιφερειακή Ενότητα Αχαΐας	Πατρέων
85.	ΠΕ /ΤΕ/ΔΕ	Περιφερειακή Ενότητα Αχαΐας	Αιγιαλείας
86.	ΠΕ /ΤΕ/ΔΕ	Περιφερειακή Ενότητα Αρκαδίας	Τρίπολης
87.	ΠΕ /ΤΕ/ΔΕ	Περιφερειακή Ενότητα Αργολίδας	Ναυπλιέων
88.	ΠΕ /ΤΕ/ΔΕ	Περιφερειακή Ενότητα Αργολίδας	Άργους - Μυκηνών
89.	ΠΕ /ΤΕ/ΔΕ	Περιφερειακή Ενότητα Ηλείας	Πύργου



90.	ΠΕ /ΤΕ/ΔΕ	Περιφερειακή Ενότητα Λακωνίας	Σπάρτης
91.	ΠΕ /ΤΕ/ΔΕ	Περιφερειακή Ενότητα Κορινθίας	Κορινθίων
92.	ΠΕ /ΤΕ/ΔΕ	Περιφερειακή Ενότητα Μεσσηνίας	Καλαμάτας
93.	ΠΕ /ΤΕ/ΔΕ	Περιφερειακή Ενότητα Ρόδου	Ρόδου
94.	ΠΕ /ΤΕ/ΔΕ	Περιφερειακή Ενότητα Καλύμνου	Καλυμνίων
95.	ΠΕ /ΤΕ/ΔΕ	Περιφερειακή Ενότητα Καρπάθου	Καρπάθου
96.	ΠΕ /ΤΕ/ΔΕ	Περιφερειακή Ενότητα Κω	Κω
97.	ΠΕ /ΤΕ/ΔΕ	Περιφερειακή Ενότητα Άνδρου	Άνδρου
98.	ΠΕ /ΤΕ/ΔΕ	Περιφερειακή Ενότητα Θήρας	Θήρας
99.	ΠΕ /ΤΕ/ΔΕ	Περιφερειακή Ενότητα Μήλου	Μήλου
100.	ΠΕ /ΤΕ/ΔΕ	Περιφερειακή Ενότητα Κέας-Κύθνου	Κέας
101.	ΠΕ /ΤΕ/ΔΕ	Περιφερειακή Ενότητα Κέας-Κύθνου	Κύθνου
102.	ΠΕ /ΤΕ/ΔΕ	Περιφερειακή Ενότητα Μυκόνου	Μυκόνου
103.	ΠΕ /ΤΕ/ΔΕ	Περιφερειακή Ενότητα Νάξου	Νάξου και Μικρών Κυκλάδων
104.	ΠΕ /ΤΕ/ΔΕ	Περιφερειακή Ενότητα Πάρου	Πάρου
105.	ΠΕ /ΤΕ/ΔΕ	Περιφερειακή Ενότητα Σύρου	Σύρου - Ερμούπολης
106.	ΠΕ /ΤΕ/ΔΕ	Περιφερειακή Ενότητα Τήνου	Τήνου
107.	ΠΕ /ΤΕ/ΔΕ	Περιφερειακή Ενότητα Λέσβου	Λέσβου
108.	ΠΕ /ΤΕ/ΔΕ	Περιφερειακή Ενότητα Λήμνου	Λήμνου
109.	ΠΕ /ΤΕ/ΔΕ	Περιφερειακή Ενότητα Σάμου	Σάμου
110.	ΠΕ /ΤΕ/ΔΕ	Περιφερειακή Ενότητα Ικαρίας	Ικαρίας



111.	ΠΕ /ΤΕ/ΔΕ	Περιφερειακή Ενότητα Χίου	Χίου
112.	ΠΕ /ΤΕ/ΔΕ	Περιφερειακή Ενότητα Ζακύνθου	Ζακύνθου
113.	ΠΕ /ΤΕ/ΔΕ	Περιφερειακή Ενότητα Ιθάκης	Ιθάκης
114.	ΠΕ /ΤΕ/ΔΕ	Περιφερειακή Ενότητα Κέρκυρας	Κέρκυρας
115.	ΠΕ /ΤΕ/ΔΕ	Περιφερειακή Ενότητα Κεφαλονιάς	Κεφαλονιάς
116.	ΠΕ /ΤΕ/ΔΕ	Περιφερειακή Ενότητα Λευκάδας	Λευκάδας
117.	ΠΕ /ΤΕ/ΔΕ	Περιφερειακή Ενότητα Ηρακλείου	Ηρακλείου
118.	ΠΕ /ΤΕ/ΔΕ	Περιφερειακή Ενότητα Λασιθίου	Ιεράπετρας
119.	ΠΕ /ΤΕ/ΔΕ	Περιφερειακή Ενότητα Ρεθύμνου	Ρεθύμνης
120.	ΠΕ /ΤΕ/ΔΕ	Περιφερειακή Ενότητα Χανίων	Χανίων

3. Πρόσθετες πληροφορίες για όλες τις θέσεις

Ο χώρος εργασίας βρίσκεται για την Κεντρική Υπηρεσία, στην οδό Θηβών 196-198, Αγ. Ι. Ρέντης και για τις περιφερειακές υπηρεσίες, στην έδρα εκάστου Δήμου, όπου στεγάζονται εντός υφιστάμενων δημοτικών κτιρίων ή κτίρια άλλων δημοσίων υπηρεσιών (π.χ. ΟΑΕΔ).

Το ωράριο εργασίας τόσο για την Κεντρική Υπηρεσία όσο και για τις Περιφερειακές Υπηρεσίες είναι 9.00-17.00, καθορισμένο με απόφαση του Ειδικού Γραμματέα, κατόπιν σχετικής εξουσιοδότησης που παρέχει ο Ν.4389/2016, όπως τροποποιήθηκε με το άρθρο 102 του ν. 4497/2017 (ΦΕΚ 171Α'/2017).

Η τελική επιλογή των υπαλλήλων θα γίνει από επιτροπή αξιολόγησης των τυπικών προσόντων και της εμπειρίας, υπό την εποπτεία του Ειδικού Γραμματέα, η οποία δύναται να καλέσει τους υποψηφίους υπαλλήλους σε προφορική συνέντευξη.

Ύστερα από τα παραπάνω, καλούνται οι υπάλληλοι οι οποίοι ενδιαφέρονται και πληρούν τις προϋποθέσεις να υποβάλουν τα ακόλουθα:

1. Αίτηση υποψηφιότητας (επισυνάπτεται σχετικό υπόδειγμα αίτησης)
2. Αναλυτικό βιογραφικό σημείωμα (επισυνάπτεται σχετικό υπόδειγμα αίτησης)
3. Υπεύθυνη δήλωση (του άρθρου 8 του Ν. 1599/86) στην οποία να βεβαιώνεται ότι τα στοιχεία που αναγράφονται στο βιογραφικό είναι αληθή
4. Φωτοαντίγραφα τίτλων σπουδών
5. Φωτοαντίγραφο του δελτίου αστυνομικής ταυτότητας.



Τα ανωτέρω υποβάλλονται:

Στο Τμήμα Ανθρώπινου Δυναμικού και Οργάνωσης της Ειδικής Γραμματείας Διαχείρισης Ιδιωτικού Χρέους (Θηβών 196-198 Άγιος Ιωάννης Ρέντης Αττικής - Τ.Κ. 18233). Η κατάθεση των αιτήσεων με τα συνημμένα δικαιολογητικά γίνεται ταχυδρομικώς επί αποδείξει στην ανωτέρω αναγραφόμενη διεύθυνση.

Επισημαίνεται ότι για τους μόνιμους υπαλλήλους και τους υπαλλήλους με σχέση εργασίας ιδιωτικού δικαίου αορίστου χρόνου του δημοσίου και των Ν.Π.Δ.Δ., το πιστοποιητικό υπηρεσιακών μεταβολών δύναται να ζητηθεί αυτεπάγγελτα από την ΕΓΔΙΧ, κατ' εφαρμογή της αρ. ΔΙΑΔΠ/Α/17854/10-07-2009 ΚΥΑ (ΦΕΚ 1171/τ.Β/11-07-2007).

Διευκρινίζεται ότι έως ότου συμπληρωθούν οι οργανικές θέσεις σε κάθε κατηγορία προσωπικού, η παρούσα προκήρυξη – πρόσκληση θα παραμείνει σε ισχύ. Σε τακτά χρονικά διαστήματα (ενδεικτικά κάθε 15-30 ημέρες) θα εξετάζονται τα βιογραφικά σημειώματα των υποψηφίων, θα αξιολογούνται τα προσόντα και η υπηρεσία θα προβαίνει στις απαραίτητες ενέργειες.

Δεν επιτρέπεται να είναι υποψήφιος υπάλληλος, ο οποίος έχει καταδικαστεί τελεσίδικα για τα αναφερόμενα στην παράγραφο 1 του άρθρου 8 του Ν.3528/2007 αδικήματα ή του έχει επιβληθεί πειθαρχική ποινή για παράπτωμα από αυτά που ορίζονται στην παράγραφο 1η του άρθρου 109 του Ν.3528/2007, όπως ισχύει, ήτοι παραπτώματα που μπορεί να επισύρουν την ποινή της οριστικής παύσης.

Όσοι επιλεγούν θα κληθούν να υποβάλουν υπεύθυνη δήλωση για το ασυμβίβαστο – σύγκρουση συμφερόντων, κατά την τοποθέτησή τους, σύμφωνα με τον Κώδικα Δεοντολογίας της ΕΓΔΙΧ.

Η παρούσα προκήρυξη – πρόσκληση θα αναρτηθεί στην ιστοσελίδα της ΕΓΔΙΧ (www.keyd.gov.gr) και θα κοινοποιηθεί υποχρεωτικά στο Υπουργείο Εσωτερικών, προκειμένου να εισαχθεί στον διαδικτυακό τόπο του Υπουργείου.

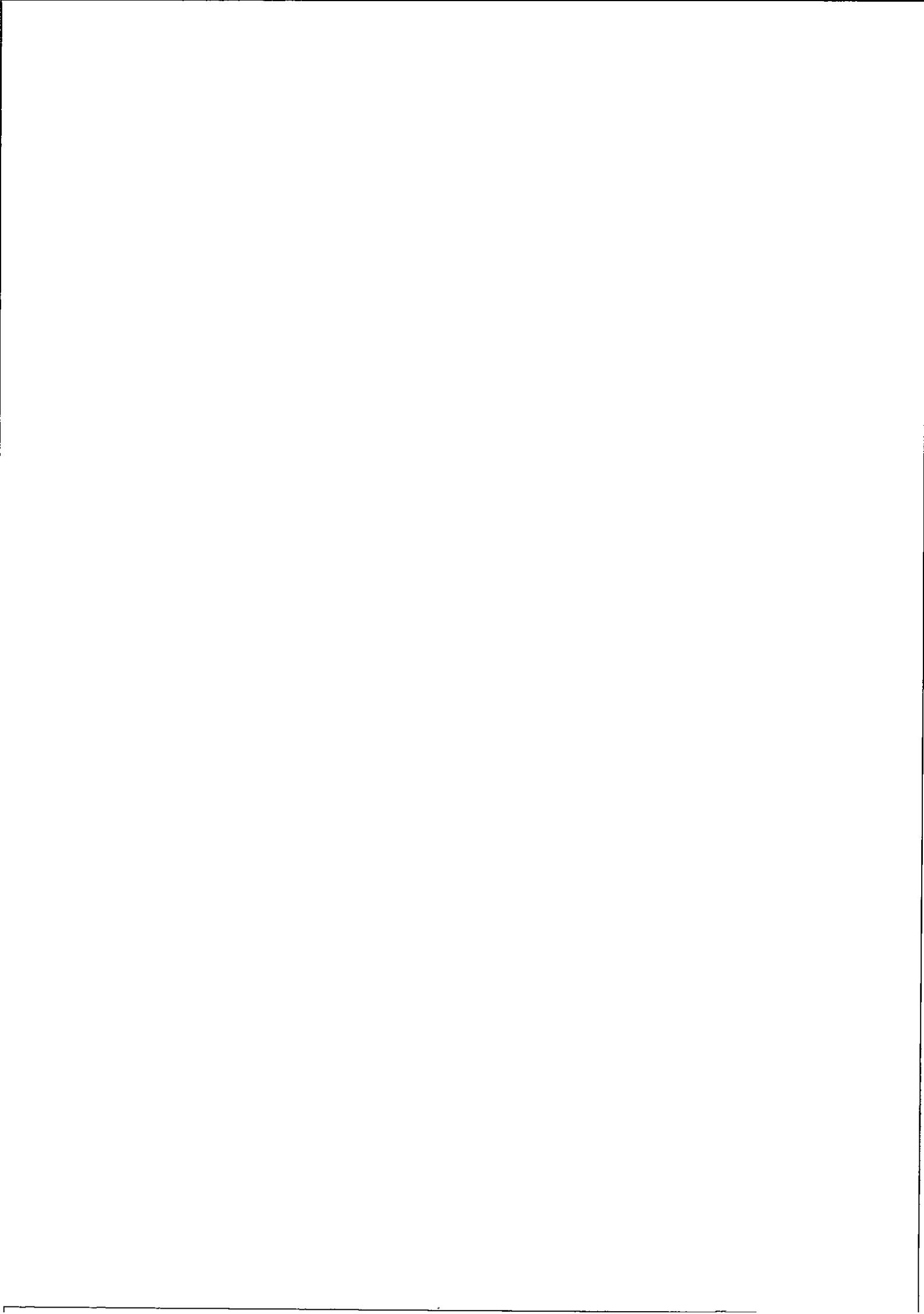
Από την έκδοση της παρούσας παύει η ισχύς της υπ' αριθ. 100874/7-10-2019 (ΑΔΑ 649Ω465ΧΙ8-ΝΨΕ) σχετικής προσκλήσεώς μας.

Για περισσότερες πληροφορίες οι ενδιαφερόμενοι μπορούν να απευθύνονται στο Τμήμα Ανθρώπινου Δυναμικού και Οργάνωσης της ΕΓΔΙΧ στα τηλέφωνα 2132125651, 629, 661 και 685.

Ο Ειδικός Γραμματέας

Φώτης Κουρμούσης

Συνημμένα: 2



ΠΙΝΑΚΑΣ ΔΙΑΝΟΜΗΣ

- I. Όλα τα Υπουργεία - Δ/νσεις Διοικητικού (με την παράκληση να κοινοποιηθεί στα Νομικά Πρόσωπα που εποπτεύουν).
- II. Όλες οι Αποκεντρωμένες Διοικήσεις και Περιφέρειες - Δ/νσεις Διοικητικού.
- III. Όλες οι Ανεξάρτητες Διοικητικές Αρχές.

ΠΡΟΣ ΚΟΙΝΟΠΟΙΗΣΗ

1. Γραφείο Υπουργού Ανάπτυξης & Επενδύσεων
2. Γραφείο Υπουργού Οικονομικών
3. Υπουργείο Εσωτερικών (να εισαχθεί στον διαδικτυακό τόπο του Υπουργείου)

Εσωτερική Διανομή :

Γρ. Ειδικού Γραμματέα
Γεν. Δ/ση Διαχείρισης Ιδιωτικού Χρέους



ΑΙΤΗΣΗ

του /της

ΕΠΩΝΥΜΟ:

ΟΝΟΜΑ:

ΠΑΤΡΩΝΥΜΟ:

ΗΜΕΡΟΜΗΝΙΑ ΓΕΝΝΗΣΗΣ:.....

Α.Δ.Τ.:

Υπαλλήλου (Μόνιμου / ΙΔΑΧ)

Φορέας Οργανικής Θέσης:.....

.....

Υπηρεσία:.....

Κατηγορίας:

Κλάδου :

Βαθμού :.....

Τηλέφωνο :.....

Δ/ση ηλεκτρονικού ταχυδρομείου:

.....

ΠΡΟΣ:

**ΕΙΔΙΚΗ ΓΡΑΜΜΑΤΕΙΑ ΔΙΑΧΕΙΡΙΣΗΣ
ΙΔΙΩΤΙΚΟΥ ΧΡΕΟΥΣ**

Τμήμα Ανθρώπινου Δυναμικού και Οργάνωσης

.....

.....

.....

.....

.....

.....

.....

.....

.....

.....

.....

.....

.....

Ημερομηνία.....

Θέμα: Απόσπαση στην ΕΓΔΙΧ

Ο ΑΙΤΩΝ / Η ΑΙΤΟΥΣΑ

Τμήμα / Δήμος

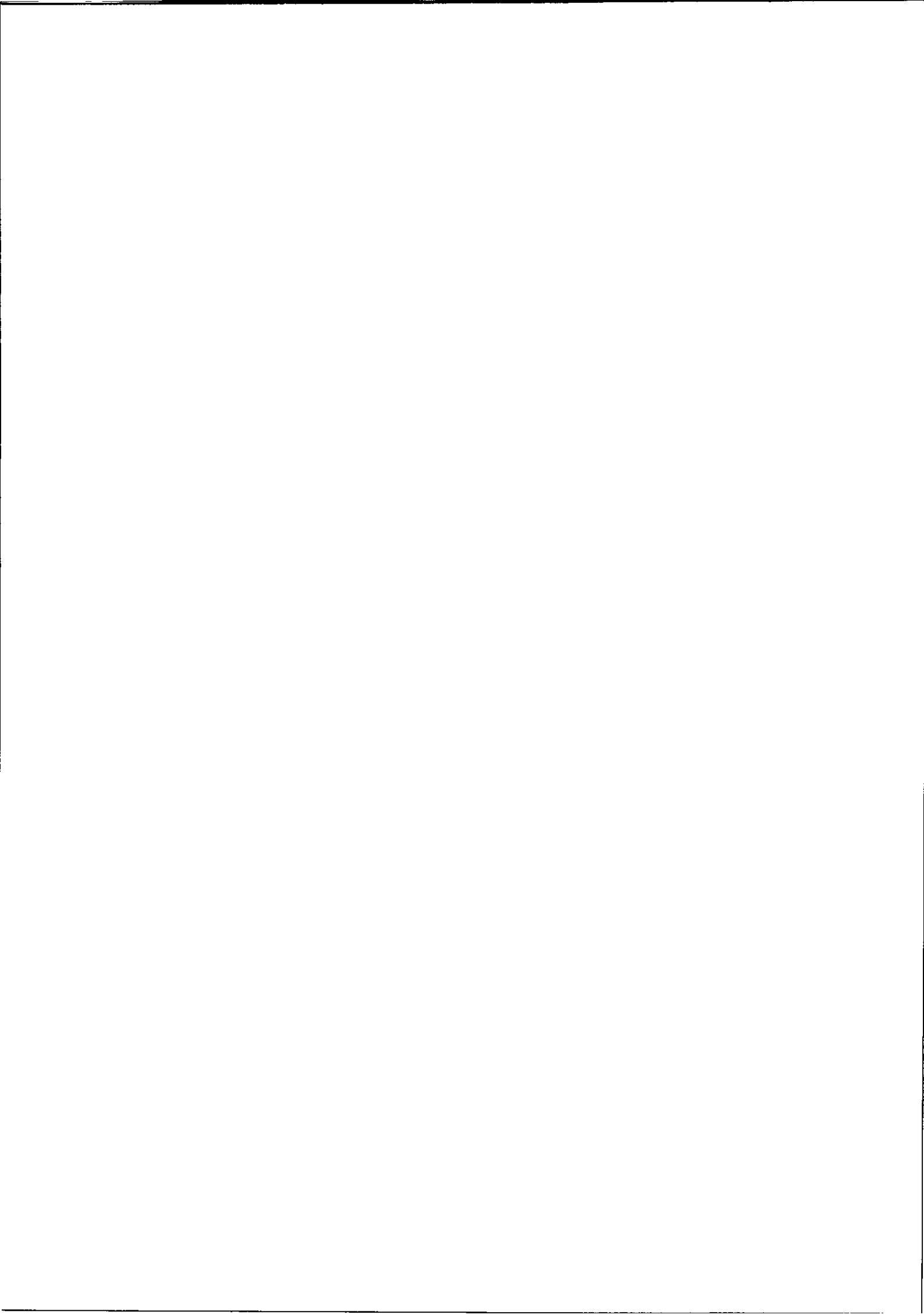
εκδήλωσης ενδιαφέροντος,

κατά σειρά προτίμησης :

1)

2)

3)



**Υπόδειγμα βιογραφικού
σημειώματος**

Προσωπικές πληροφορίες

Όνοματεπώνυμο
Διεύθυνση
Τηλέφωνο
Τηλεομοιοτυπία
Ηλεκτρονικό ταχυδρομείο

[Επώνυμο, όνομα]
[οδός, αριθ., περιοχή – ΟΤΑ, ταχυδρομικός κώδικας, πόλη]
[προσωπικό σταθερό, κινητό]
[προσωπική ηλεκτρονική διεύθυνση]

Υψηλότητα
Ημερομηνία γέννησης

[Ημέρα, μήνας, έτος]

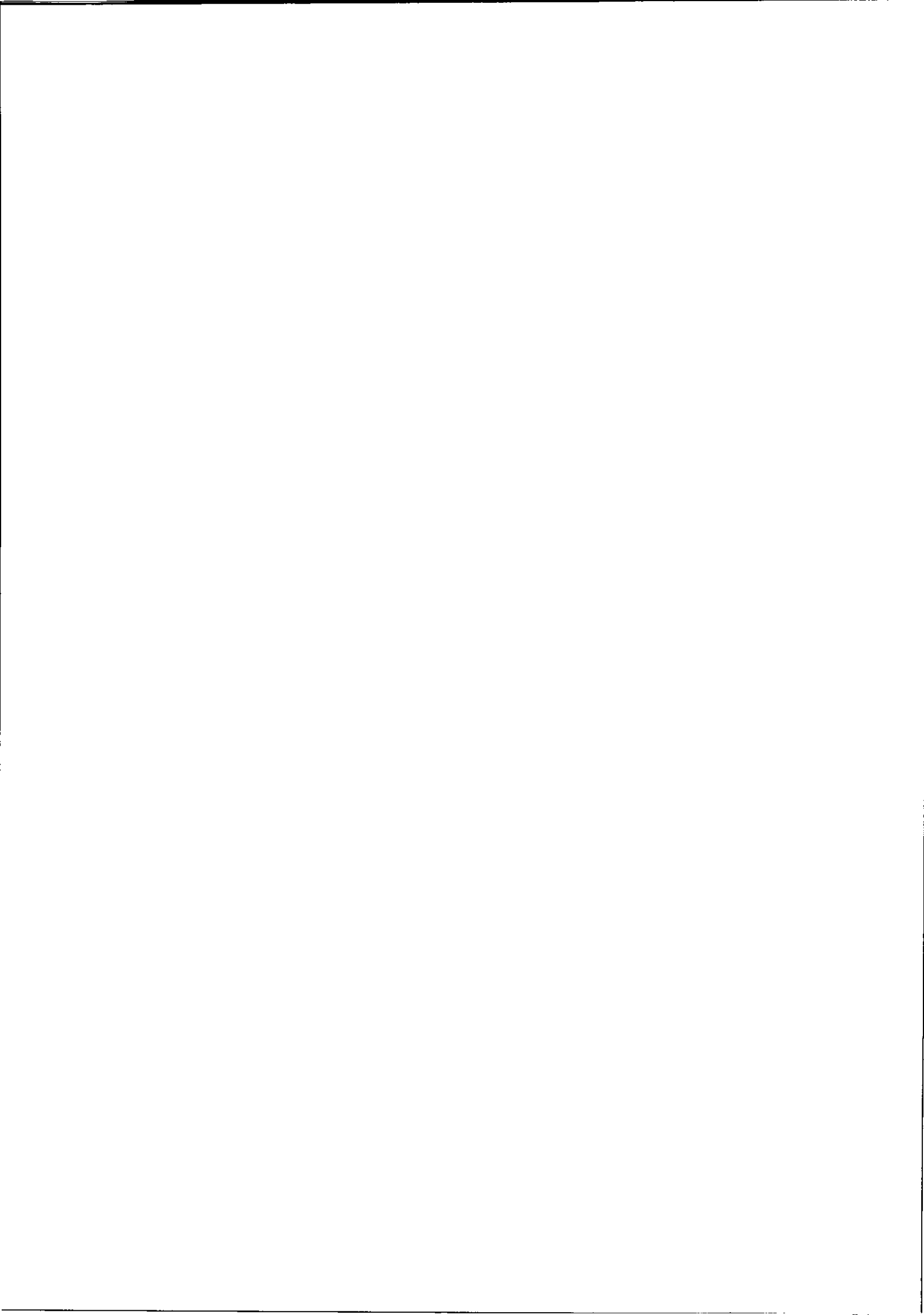
Επαγγελματική Εμπειρία

- Ημερομηνίες (από – έως)
- Επωνυμία και διεύθυνση του εργοδότη
- Είδος της επιχείρησης ή του κλάδου
- Απασχόληση ή θέση – τίτλος που κατέχετε
- Κύριες δραστηριότητες και αρμοδιότητες

[Αρχίστε με την πιο πρόσφατη και παραθέστε πληροφορίες χωριστά για κάθε θέση που κατείχατε.]
[συνοπτικά έως 100 λέξεις]

- Ημερομηνίες (από – έως)
- Επωνυμία και διεύθυνση του εργοδότη
- Είδος της επιχείρησης ή του κλάδου
- Απασχόληση ή θέση – τίτλος που κατείχατε
- Κύριες δραστηριότητες και αρμοδιότητες

- Ημερομηνίες (από – έως)
- Επωνυμία και διεύθυνση του εργοδότη
- Είδος της επιχείρησης ή του κλάδου
- Απασχόληση ή θέση – τίτλος που κατείχατε
- Κύριες δραστηριότητες και αρμοδιότητες



- Ημερομηνίες (από – έως)
- Επωνυμία και διεύθυνση του εργοδότη
- Είδος της επιχείρησης ή του κλάδου
- Απασχόληση ή θέση – τίτλος που κατείχατε
- Κύριες δραστηριότητες και αρμοδιότητες

- Ημερομηνίες (από – έως)
- Επωνυμία και διεύθυνση του εργοδότη
- Είδος της επιχείρησης ή του κλάδου
- Απασχόληση ή θέση – τίτλος που κατείχατε
- Κύριες δραστηριότητες και αρμοδιότητες

- Ημερομηνίες (από – έως)
- Επωνυμία και διεύθυνση του εργοδότη
- Είδος της επιχείρησης ή του κλάδου
- Απασχόληση ή θέση – τίτλος που κατείχατε
- Κύριες δραστηριότητες και αρμοδιότητες

[Μπορείτε να προσθέσετε σελίδες εφόσον απαιτείται]

Εκπαίδευση και κατάρτιση
(π.χ. πτυχία, σεμινάρια)

- Ημερομηνίες (από – έως)
- Επωνυμία και είδος του οργανισμού που παρείχε την εκπαίδευση ή κατάρτιση
- Κύρια θέματα/επαγγελματικές δεξιότητες
- Τίτλος
- Επίπεδο κατάρτισης με βάση την εθνική ταξινόμηση (εφόσον ισχύει)

[Αρχίστε με την πιο πρόσφατη και παραθέστε πληροφορίες χωριστά για κάθε κύκλο σπουδών που ολοκληρώσατε.]

- Ημερομηνίες (από – έως)
- Επωνυμία και είδος του οργανισμού που παρείχε την εκπαίδευση ή κατάρτιση
- Κύρια θέματα/επαγγελματικές δεξιότητες



- Τίτλος
- Επίπεδο κατάρτισης με βάση την εθνική ταξινόμηση (εφόσον ισχύει)

- Ημερομηνίες (από – έως)
- Επωνυμία και είδος του οργανισμού που παρείχε την εκπαίδευση ή κατάρτιση
- Κύρια θέματα/επαγγελματικές δεξιότητες
- Τίτλος
- Επίπεδο κατάρτισης με βάση την εθνική ταξινόμηση (εφόσον ισχύει)

[Μπορείτε να προσθέσετε σελίδες εφόσον απαιτείται]

Ατομικές δεξιότητες και ικανότητες

ΞΕΝΕΣ γλώσσες

- Γλώσσα
- Ικανότητα ανάγνωσης
- Ικανότητα γραφής
- Ικανότητα ομιλίας

[Αναφέρετε την γλώσσα]
[Αναφέρετε το αντίστοιχο επίπεδο: εξαιρετικό, καλό, βασικό.]
[Αναφέρετε το αντίστοιχο επίπεδο: εξαιρετικό, καλό, βασικό.]
[Αναφέρετε το αντίστοιχο επίπεδο: εξαιρετικό, καλό, βασικό.]

- Γλώσσα
- Ικανότητα ανάγνωσης
- Ικανότητα γραφής
- Ικανότητα ομιλίας

- Γλώσσα
- Ικανότητα ανάγνωσης
- Ικανότητα γραφής
- Ικανότητα ομιλίας

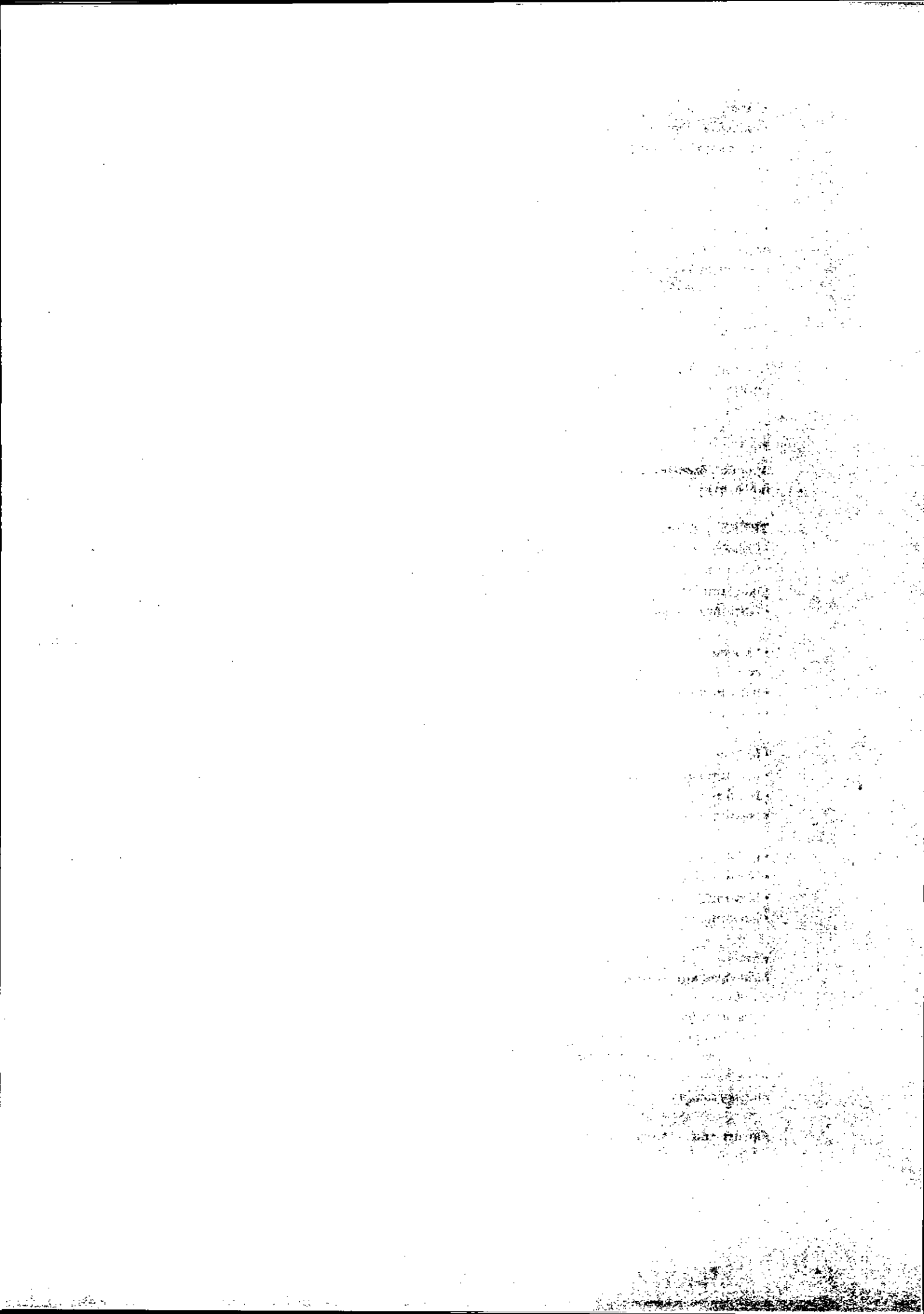
- Γλώσσα
- Ικανότητα ανάγνωσης
- Ικανότητα γραφής
- Ικανότητα ομιλίας

Επικοινωνιακές – Κοινωνικές δεξιότητες και ικανότητες
Διαβίωση και εργασία με άλλα άτομα σε πολυπολιτισμικό περιβάλλον, σε θέσεις όπου η επικοινωνία είναι σημαντική και σε καταστάσεις που απαιτούν ομαδική εργασία

[Περιγράψτε τις αντίστοιχες ικανότητες και αναφέρετε πού αποκτήθηκαν, συνοπτικά έως 100 λέξεις.]

Οργανωτικές – Διαχειριστικές – Ηγετικές δεξιότητες και ικανότητες

[Περιγράψτε τις αντίστοιχες ικανότητες και αναφέρετε πού αποκτήθηκαν, συνοπτικά έως 100 λέξεις.]



*Συντονισμός και διοίκηση
ανθρώπων, ομάδων, έργων,
προϋπολογισμών στην εργασία
κλπ*

**Τεχνικές δεξιότητες και
ικανότητες**

*Υπολογιστές, ειδικά είδη
εξοπλισμού, μηχανήματα κλπ.*

[Περιγράψτε τις αντίστοιχες ικανότητες και αναφέρετε πού αποκτήθηκαν, *συνοπτικά
έως 100 λέξεις.*]

**Άλλες δεξιότητες και
ικανότητες**

*οι οποίες δεν περιλαμβάνονται
στις προηγούμενες κατηγορίες και
αποκτήθηκαν κατά τη διάρκεια
του προσωπικού και
επαγγελματικού βίου· δεν είναι
απαραίτητο να τεκμαίρονται με
επίσημα πιστοποιητικά και
διπλώματα*

*(π.χ. πολιτιστικές, αθλητικές και
λοιπές κοινωνικές
δραστηριότητες)*

[Περιγράψτε τις αντίστοιχες ικανότητες και αναφέρετε πού αποκτήθηκαν, *συνοπτικά
έως 100 λέξεις.*]

Πρόσθετες πληροφορίες

[Αναφέρετε εδώ κάθε άλλη πληροφορία που δεν περιλήφθηκε στα ανωτέρω και
μπορεί να παρουσιάζει ενδιαφέρον, π.χ. Δημοσιεύσεις, Παρουσιάσεις, Συνέδρια,
Συμμετοχή σε Προγράμματα, Μελέτες, Έρευνες, Τιμητικές διακρίσεις και βραβεία,
Συνδρομές – Μέλος οργανισμών, Συστάσεις, Αναφορές, Πιστοποιήσεις κλπ]

Παραρτήματα

[Απαριθμήστε τα τυχόν επισυναπτόμενα έγγραφα, όπως απαιτούνται από την
πρόσκληση ενδιαφέροντος κλπ]

